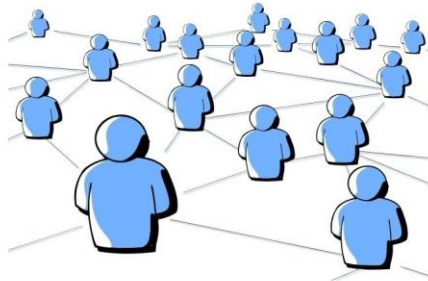




Comune di Codogno

*Assessorato alle Politiche Sociali,
Famiglia, Integrazione e Sap*

Carta dei servizi Sociali



Approvata con delibera G.C. n 304 del 28.12.2023

Presentazione dell'Assessore alle Politiche Sociali, Famiglia ed Integrazione e Sap

Sono lieta di presentare la versione aggiornata e completamente revisionata della Carta dei Servizi Sociali, la cui prima edizione è stata pubblicata nel 2016. La Carta dei Servizi Sociali contiene, in modo schematico per consentirne una più agevole lettura, tutte le informazioni utili riguardo le attività afferenti al settore socio- assistenziale comunale, la sintetica descrizione dei servizi forniti ai cittadini e le modalità di erogazione.

Il mio auspicio è che per tutti i cittadini la Carta dei Servizi possa rivelarsi un documento prezioso, efficace e trasparente; una guida importante ai servizi disponibili per tutti Voi in modo da favorire risposte adeguate ai bisogni di tutta la nostra comunità.

Desidero infine ringraziare in modo particolare la Responsabile e tutti gli Operatori dei Servizi Sociali, che con le necessarie competenze professionali, organizzative e gestionali, collaborano con l'Amministrazione contribuendo costantemente al miglioramento della qualità dei servizi ricercando risposte innovative ai bisogni individuati, in rete con gli altri Enti e soggetti del territorio.

L'Assessore alle Politiche Sociali
Raffaella Novati

SOMMARIO

LA CARTA DEI SERVIZI

Che cos'è la Carta dei Servizi

I principi ispiratori della Carta dei Servizi: generali e specifici

CODOGNO: IL TERRITORIO

I SERVIZI SOCIALI DEL COMUNE

Descrizione generale

I SERVIZI OFFERTI

Scheda 1: SPORTELLO DI ACCESSO (PER TUTTI)

Scheda 2: SEGRETARIATO SOCIALE (PER TUTTI)

Scheda 3: SERVIZIO SOCIALE PROFESSIONALE (PER TUTTI)

Scheda 4: INTERVENTI DI SOSTEGNO ECONOMICO (PER TUTTI)

Contributi economici

Integrazioni rette per strutture residenziali

Integrazioni rette per diurni per disabili

Interventi a sostegno del mantenimento dell'alloggio in locazione sul libero mercato

Scheda 5: SERVIZI PER GLI ANZIANI E DISABILI NON AUTOSUFFICIENTI

Il servizio di assistenza domiciliare

Il servizio di telesoccorso, teleassistenza, telecontrollo

Il servizio di consegna pasti al domicilio

Il servizio di trasporto

Amministrazione di sostegno

Scheda 6: SERVIZI PER LE FAMIGLIE E I MINORI

Servizio Tutela Minori

Servizio Penale Minorile

Servizio Assistenza Domiciliare Minori

Centri Estivi

Nido d'infanzia Mondobambino Rossana Vanelli

Assegni di maternità

Scheda 7: SERVIZI ABITATIVI PUBBLICI

Bando pubblico per l'assegnazione delle case comunali

Anagrafe dell'utenza – determinazione canone

Rateizzazione del canone e spese condominiali

Coabitazione per assistenza

Ospitare temporaneamente qualcuno

Contributo Regionale di Solidarietà

LA CARTA DEI SERVIZI

Che cos'è la Carta dei Servizi

La Carta dei Servizi è uno strumento divulgativo che sintetizza le principali informazioni approvate dagli Organi competenti relativamente al funzionamento dei servizi sociali comunali in una logica di trasparenza.

Essa rappresenta un “contratto” che i servizi stipulano con i propri utenti al fine di garantire la loro soddisfazione sulla base dei livelli di servizio in essi definiti.

Ha dunque le seguenti finalità:

- fornire ai cittadini informazioni chiare sui loro diritti;
- informare sulle procedure per accedere ai servizi;
- indicare le modalità di erogazione delle prestazioni;
- assicurare la tutela degli utenti, individuando gli obiettivi del Servizio e verificando che vengano raggiunti.

I Servizi Sociali comunali pubblicano la propria Carta dei Servizi attraverso la quale sarà possibile conoscere:

- l'ente che gestisce il servizio;
- l'organizzazione;
- le sue modalità di funzionamento;
- i servizi forniti;
- i fattori di qualità, indicatori e standards di servizio garantiti;
- le modalità di rilevazione della soddisfazione dell'utente;
- la sua partecipazione al miglioramento continuo del servizio e le modalità per effettuare un reclamo.

I principi ispiratori della Carta dei Servizi

La Carta dei Servizi trae ispirazione dai principi della Costituzione Italiana (art. 2, 3 e 118), da quelli contenuti nella Legge n. 328 “Legge quadro per la realizzazione del sistema integrato di interventi e servizi sociali”, dal seguente Piano Nazionale dei Servizi ed Interventi Sociali 2002 - 2004 nonché alla direttiva del Presidente del Consiglio dei Ministri del 27 gennaio 1994 in materia di Carta dei Servizi.

La Carta dei Servizi del Comune di Codogno, assumendo i principi della Costituzione Italiana, di cui ricorre il 75° Anniversario dell'entrata in vigore, costituisce uno strumento di cittadinanza attiva, finalizzato ad offrire ai cittadini un importante strumento per conoscere e utilizzare al meglio i servizi e gli interventi promossi dal Comune, risultato dell'evoluzione di anni di lavoro tesi ad incrementare la qualità e la quantità dei servizi per la cittadinanza.

GENERALI

EGUAGLIANZA

I servizi vengono garantiti con equità di trattamento e valutazione nei confronti di tutti i cittadini, senza distinzione di razza, etnia, sesso, lingua, religione e opinioni politiche, condizione sociale o grado di istruzione.

IMPARZIALITA'

In ottemperanza all'impronta del servizio pubblico ed in funzione di uno specifico valore dell'organizzazione, i servizi offerti sono improntati sui criteri di obiettività, giustizia ed imparzialità.

CONTINUITA'

Salvo cause di forza maggiore è garantita la continuità dei servizi erogati. Nel caso di interruzioni l'ente si impegna ad una tempestiva comunicazione mediante tutti canali disponibili.

TRASPARENZA

La massima visibilità ai processi organizzativi, alle procedure ed alla regolamentazione interna dell'ente è garantita mediante la pubblicazione degli atti utili affinché il cittadino possa conoscere in modo trasparente l'attività dell'ente, anche attraverso la pubblicizzazione diffusa dei riferimenti a cui rivolgersi per ottenere chiarimenti o per fare reclami.

Si rendono noti criteri e modalità di accesso alle prestazioni anche attraverso l'impegno degli operatori ad una chiarezza comunicativa.

PARTECIPAZIONE

Ogni cittadino può presentare suggerimenti, segnalazioni o reclami ed è sancito il diritto ad una risposta. I rappresentanti dei cittadini e delle associazioni familiari possono contribuire mediante proposte, progetti e partecipazione fattiva alle attività dell'ente.

L'ente garantisce l'ascolto dei cittadini anche mediante un'attività degli amministratori in prima persona, oltre che attraverso incontri pubblici.

ACCESSIBILITÀ

L'ente è impegnato a garantire l'accessibilità ai propri servizi ed interventi, non solo mediante un piano di trasparenza efficace, ma anche organizzando gli aspetti della logistica degli uffici affinché per il cittadino, con qualunque difficoltà, sia garantito il facile reperimento e raggiungimento degli uffici e degli operatori di cui necessita, nonché garantendo una reperibilità telefonica e/o interventi domiciliari.

EFFICIENZA ED EFFICACIA

L'ente impronta la propria organizzazione con la finalità di un miglioramento continuo dei propri obiettivi e delle modalità con cui raggiungerli, attraverso una programmazione che permetta l'utilizzo maggiormente efficace delle risorse disponibili e la mappatura chiara della domanda dei cittadini.

SPECIFICI

UNIVERSALISMO SELETTIVO

Tutti i cittadini che intendano farne richiesta hanno diritto di accesso alle prestazioni ed ai servizi sociali, viene stabilita una priorità di intervento garantita attraverso la valutazione del situazione globale sociale ed economica, al fine di individuare i destinatari maggiormente in difficoltà.

INTEGRAZIONE DEI SERVIZI

Il servizio sociale comunale quale punto d'accesso privilegiato del cittadino, interseca la propria attività con quella degli altri enti pubblici e privati del territorio, lavorando in un'ottica di rete con essi per orientare e sostenere il cittadino nell'accesso al complesso sistema dei servizi, anche mediante un costante aggiornamento sui cambiamenti in essere.

VALORIZZAZIONE DEL VOLONTARIATO

Il servizio sociale agisce nel rispetto dell'iniziativa spontanea od organizzata dei cittadini, garantendo la propria collaborazione sia per gli interventi individualizzati che per la progettazione di azioni comuni e condivise a livello territoriale anche sovra-comunale.

CENTRALITA' DELLA PERSONA

Il servizio sociale agisce nel rispetto delle potenzialità dei cittadini che si rivolgono allo stesso, improntando progetti personalizzati o di gruppo o di comunità alla valorizzazione delle risorse sia dei cittadini che del contesto locale.

RISPETTO RECIPROCO

Il servizio sociale attua un'attività di sostegno ed orientamento nei confronti dei cittadini improntata alle regole dell'ente e ai principi generali e specifici citati, garantendo ascolto e rispetto della dignità umana, attraverso un intervento professionalmente coerente ed un atteggiamento di ascolto.

Il cittadino ha il dovere di attuare il medesimo rispetto nei confronti degli operatori, nonché delle regole individuate dall'ente per la fruizione dei servizi.

I SERVIZI SOCIALI DEL COMUNE

Descrizione generale

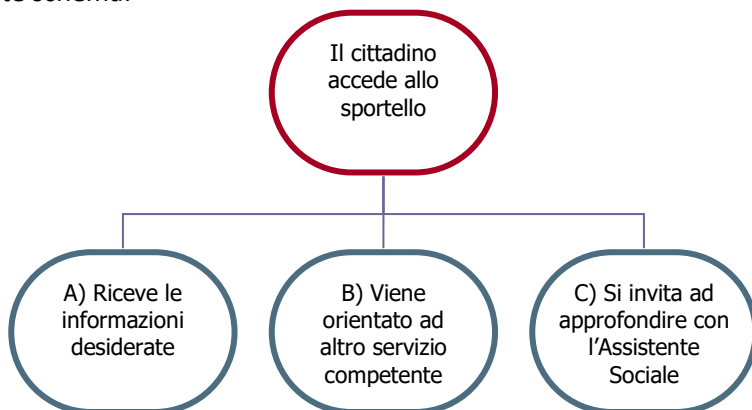
Le finalità principali dei servizi istituiti presso il Comune sono:

- 1) accogliere il cittadino e/o i gruppi sociali;
- 2) aiutare nella compilazione di pratiche di vario genere, dando informazioni dettagliate;
- 3) orientare verso la rete dei servizi e delle risorse del territorio;
- 4) accompagnare attraverso percorsi di consulenza personalizzati, in collaborazione anche con il volontariato;
- 5) attivare tutti i servizi utili.

Le attività dei servizi sociali sono svolte da personale professionalmente preparato e si suddividono nei seguenti livelli:

- A. ACCESSO
- B. ASCOLTO
- C. PRESA IN CARICO
- D. ATTIVITA' AMMINISTRATIVA

Il flusso di processo della richiesta che arriva al servizio e della valutazione delle diverse tipologie di esito della risposta può essere sintetizzato nel seguente schema:



Quando dalla valutazione della situazione emerge che sono sufficienti alcuni colloqui con l'Assistente Sociale per una pratica standardizzata l'intervento si definisce "SEGRETARIATO SOCIALE" e si conclude.

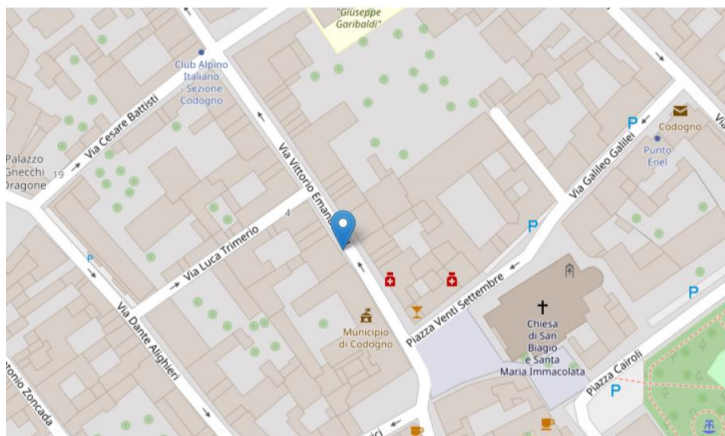
Quando la situazione evidenzia la necessità di una valutazione sociale preliminare all'attivazione di un singolo servizio o la progettazione di un intervento personalizzato, che può essere anche complesso, in cui siano attivati aiuti diversificati, essa viene "presa in carico" da un Assistente Sociale referente che concorderà con i destinatari un progetto a tappe che sarà monitorato con costanza.

Per facilitare la risposta alla domanda del cittadino, il Servizio Sociale suddivide la propria azione in tre aree di intervento, seguite da assistenti sociali dedicati: Famiglia e minori, Disagio adulto e Persone anziane.

DOVE SIAMO:

Indirizzo

Via Vittorio Emanuele II, 8, 26845, Codogno, Italia (Ingresso per il pubblico)



Orario Pubblico

| Giorni della settimana | Orario di apertura |
|-------------------------------|--------------------------------|
| Lunedì | 09:15 - 12:15 |
| Martedì | 09:15 - 12:15 |
| Mercoledì | 09:15 - 12:15 |
| Giovedì | 09:15 - 12:15 14:15 - 16:15 |
| Venerdì | 09:15 - 12:15 |
| Sabato | Chiuso |
| Domenica | Chiuso |

Contatti

<https://comune.codogno.lo.it/>

Tel: [+3903773141](tel:+3903773141)

protocollo@pec.comune.codogno.lo.it

Scheda 1

Sportello di accesso



DESCRIZIONE DEL SERVIZIO

| | |
|-------------------------------------|--|
| Definizione | Il primo accesso al servizio è di norma telefonico. L'operatore orienta il cittadino nella richiesta effettuata e se di competenza del servizio prende il primo appuntamento con l'assistente sociale referente per area. Se la richiesta fa riferimento ad altri enti sanitari o assistenziali (ALER, ASST etc...) l'operatore fornisce i dati per mettersi in contatti con chi di competenza |
| A chi si rivolge | Tutti i cittadini residenti nel Comune. |
| Referenti | Collaboratore socio-amministrativo |
| Dove | Servizi sociali - Municipio - Piano terra Via Vittorio Emanuele II, 8 - Codogno Tel. 0377/314230 assistenza.sociale@comune.codogno.lo.it |
| Quando | Dal lunedì al venerdì alla mattina dalle 09:15 alle 12:15 Il giovedì anche il pomeriggio dalle 14:00 alle 16:00 |
| Moduli da compilare | Nessuno. |
| Documentazione richiesta | Nessuna. |
| Costo a carico del cittadino | Nessun costo a carico del cittadino. |

Scheda 2

Segretariato sociale



DESCRIZIONE DEL SERVIZIO

| | |
|-------------------------|--|
| Definizione | Il Segretariato Sociale è l'attività di valutazione svolta dalle Assistenti Sociali delle richieste e dei problemi portati dai cittadini al momento dell'accesso al Servizio comunale finalizzato ad individuare l'attivazione dell'intervento adeguato oppure a fornire una consulenza su pratiche standardizzate |
| A chi si rivolge | Tutti i cittadini residenti nel Comune. |
| Referenti | Responsabile Servizio Integrazione Sociale Assistente Sociale referente per area di intervento |

ACCEDERE AL SERVIZIO

| | |
|-------------------------------------|---|
| Come | Su appuntamento tramite lo Sportello d'Accesso. |
| Dove | Servizi sociali - Municipio - Piano terra Via Vittorio Emanuele II, 8 - Codogno Tel. 0377/314230 assistenza.sociale@comune.codogno.lo.it |
| Quando | Dal lunedì al venerdì alla mattina dalle 09:15 alle 12:15 Il giovedì anche il pomeriggio dalle 14:00 alle 16:00 |
| Moduli da compilare | Nessuno. |
| Documentazione richiesta | Nessuna. |
| Costo a carico del cittadino | Nessun costo a carico del cittadino. |

Scheda 3

Servizio sociale professionale



DESCRIZIONE DEL SERVIZIO

Definizione

Il Servizio Sociale Professionale è l'attività di secondo livello svolta da Assistenti Sociali qualificate che a seguito di una valutazione tecnica formulano un progetto d'aiuto individualizzato insieme al cittadino e alla rete dei servizi, attivando tutti gli interventi propri della professione e le risorse utili, sia comunali che extra-comunali, e accompagnano l'utente per il tempo necessario al recupero dell'autonomia o per l'attivazione di servizi di supporto.

A chi si rivolge

Tutti i cittadini residenti nel Comune.

Referenti

Assistente Sociale referente per area di intervento

ACCEDERE AL SERVIZIO

Come

Su appuntamento tramite lo Sportello d'Accesso oppure tramite l'Assistente Sociale dopo il colloquio di Segretariato Sociale

Dove

Servizi sociali - Municipio - Piano terra
Via Vittorio Emanuele II, 4 - Codogno
Tel. 0377/314230
assistenza.sociale@comune.codogno.lo.it

Quando

Dal lunedì al venerdì alla mattina dalle 09:15 alle 12:15
Il giovedì anche il pomeriggio dalle 14:00 alle 16:00

Moduli da compilare

[Documentazione richiesta](#)

[Costo a carico del cittadino](#)

Nessuno.

Tutto ciò che attesti la situazione di difficoltà riportata
Nessun costo a carico del cittadino.

Scheda 4

Intervento di sostegno economico



DESCRIZIONE DEL SERVIZIO

Definizione

E' una misura di sostegno economico a carico del bilancio comunale erogata a seguito di valutazione delle Assistenti Sociali finalizzata a favorire l'autonomia e sostenere la famiglia i momenti di difficoltà. Il Regolamento definisce i criteri per la presentazione della domanda e una Commissione composta dalle assistenti sociali e dalla Responsabile del Servizio valuta le richiesta assegna i contributi in base alle risorse disponibili e alla congruità del progetto di utilizzo.

A chi si rivolge

Tutti i cittadini residenti nel Comune aventi un ISEE al di sotto della soglia massima fissata, pari attualmente a € 14.000

Referenti

Assistente Sociale referente per area di intervento

ACCEDERE AL SERVIZIO

Come

Su appuntamento con l'Assistente Sociale. Solo a seguito di un percorso di conoscenza di minimo 3 mesi salvo interventi straordinari ed indifferibili a discrezione delle Assistenti Sociali

Dove

Servizi sociali - Municipio - Piano terra
Via Vittorio Emanuele II, 4 - Codogno
Tel. 0377/314230
assistenza.sociale@comune.codogno.lo.it

Quando

Dal lunedì al venerdì alla mattina dalle 09:15 alle 12:15
Il giovedì anche il pomeriggio dalle 14:00 alle 16:00

Moduli da compilare

Istanza di contributo economico disponibile presso i Servizi Sociali del Comune di Codogno da compilare in sede di

Documentazione richiesta

Dichiarazione ISEE e tutto ciò che attesti la situazione di difficoltà riportata

Costo del servizio

Nessun costo a carico del cittadino

DESCRIZIONE DEL SERVIZIO

Definizione

Regione Lombardia con apposita DGR definisce il finanziamento ed i criteri per l'accesso ai contributi in supporto all'abitare privato. Sono previste generalmente misure uniche di sostegno al canone per pensionati e soggetti che si trovino nella condizione di morosità incolpevole, accanto alle misure complementari per gli sfratti che sono mirate sia all'eliminazione dello sfratto che alla sottoscrizione di un nuovo contratto in base al progetto di aiuto personalizzato che si definisce con l'utente
L'attività è coordinata dall'Ufficio di Piano - Ambito territoriale di Lodi. (organismo tecnico per la programmazione zonale che svolge funzioni di pianificazione, di coordinamento delle fasi attuative delle politiche sociali regionali e nazionali assegnate agli Ambiti e di valutazione dei servizi/interventi socio-assistenziali in supporto e in collaborazione con le Amministrazioni locali.)

A chi si rivolge

Tutti i cittadini residenti nel Comune con le caratteristiche specifiche

Referenti

Assistente Sociale referente per area di intervento

ACCEDERE AL SERVIZIO

Come

Su appuntamento con l'Assistente Sociale nell'ambito di un progetto individualizzato

Dove

Servizi sociali - Municipio - Piano terra
Via Vittorio Emanuele II, 4 - Codogno
Tel. 0377/314230

assistenza.sociale@comune.codogno.lo.it

Quando

Dal lunedì al venerdì alla mattina dalle 09:15 alle 12:15
Il giovedì anche il pomeriggio dalle 14:00 alle 16:00

Moduli da compilare

Istanza specifica disponibile presso i Servizi Sociali del Comune di Codogno

Documentazione richiesta

Dichiarazione ISEE, contratto di locazione, eventuale intimazione di sfratto, documentazione che attesta la morosità incolpevole

Costo del servizio

Nessun costo a carico del cittadino

DESCRIZIONE DEL SERVIZIO

Definizione I cittadini non più autosufficienti, giovani o anziani, in possesso dell'invalidità civile o con la pratica in corso, ricoverati presso la RSA e le RSD del territorio, possono richiesta un contributo per l'integrazione della pensione per il pagamento della retta di ricovero. L'assistente sociale di riferimento valuta la documentazione richiesta e se necessario stende un progetto personalizzato per l'utilizzo delle risorse del richiedente. Se queste non risultano sufficienti si attiva il contributo da parte del comune, che sarà poi soggetto a rinnovo e rivalutazione ogni anni solare.

A chi si rivolge Tutti i cittadini residenti nel Comune con le caratteristiche specifiche

Referenti Assistente Sociale referente per area di intervento

ACCEDERE AL SERVIZIO

Come Su appuntamento con l'Assistente Sociale nell'ambito di un progetto individualizzato

Dove Servizi sociali - Municipio - Piano terra
Via Vittorio Emanuele II, 8 - Codogno
Tel. 0377/314230
assistenza.sociale@comune.codogno.lo.it

Quando Dal lunedì al venerdì alla mattina dalle 09:15 alle 12:15
Il giovedì anche il pomeriggio dalle 14:00 alle 16:00

Moduli da compilare Istanza specifica disponibile presso i Servizi Sociali del Comune di Codogno.

Documentazione richiesta Dichiarazione ISEE e tutto quanto definito nel

Costo del servizio

colloquio con l'AS per attestare la situazione

Nessun costo a carico del cittadino per l'istruzione della pratica.

DESCRIZIONE DEL SERVIZIO

Definizione I cittadini che, dopo aver svolto il percorso di valutazione insieme con ASST e sono inseriti in un centro diurno disabili (CDD), in un centro socio educativo (CSE) o in un servizio di formazione all'autonomia (SFA), possono fare richiesta per il contributo al pagamento della retta di inserimento. Il Comune si fa carico del pagamento dell'intera retta giornaliera di frequenza, salvo poi chiedere una compartecipazione al cittadino calcolata in base alla certificazione ISEE ristretto presentata, con la possibilità di pagamento da parte sua in una o due rate annuali.

A chi si rivolge Tutti i cittadini residenti nel Comune con le caratteristiche specifiche

Referenti Assistente Sociale referente per area di intervento

ACCEDERE AL SERVIZIO

Come Su appuntamento con l'Assistente Sociale nell'ambito di un progetto individualizzato

Dove Servizi sociali - Municipio - Piano terra
Via Vittorio Emanuele II, 8 - Codogno
Tel. 0377/314230
assistenza.sociale@comune.codogno.lo.it

Quando Dal lunedì al venerdì alla mattina dalle 09:15 alle 12:15
Il giovedì anche il pomeriggio dalle 14:00 alle 16:00

Moduli da compilare Istanza specifica disponibile presso i Servizi Sociali del Comune di Codogno.

Documentazione richiesta

Attestazione ISEE ristretto

Costo del servizio

Nessun costo a carico del cittadino per l'istruzione della pratica.

Scheda 5

Servizi per anziani e disabili non autosufficienti



DESCRIZIONE DEL SERVIZIO

Definizione

Il servizio di assistenza domiciliare è rivolto a soggetti adulti disabili o anziani, parzialmente o totalmente non autosufficienti, o a rischio di solitudine ed emarginazione, ed è costituito da un insieme di interventi che si svolgono al domicilio della persona, definibili principalmente in interventi di igiene personale

A chi si rivolge

Soggetti tra 18 e 64 anni con disabilità e oltre 65 anni parzialmente o totalmente non autosufficienti residenti.

Referenti

Responsabile Servizio Integrazione Sociale
Assistente Sociale referente per area di intervento
Collaboratrice socio-amministrativa

ACCEDERE AL SERVIZIO

Come

Su appuntamento tramite lo Sportello d'Accesso oppure tramite l'Assistente Sociale dopo il colloquio di Segretariato Sociale. E' prevista sempre una visita domiciliare presso il richiedente.

Dove

Servizi sociali - Municipio - Piano terra
Via Vittorio Emanuele II, 8- Codogno
Tel. 0377/314230
assistenza.sociale@comune.codogno.lo.it

Quando

Dal lunedì al venerdì alla mattina dalle 09:15 alle 12:15
Il giovedì anche il pomeriggio dalle 14:00 alle 16:00

Moduli da compilare

“Richiesta servizio assistenza domiciliare a pagamento”, sul sito o presso sportelli URP e Servizi Sociali del Comune di Codogno.

Documentazione richiesta

Dichiarazione ISEE.

Costo a carico del cittadino

È prevista una compartecipazione al costo del servizio in base all'ISEE del nucleo familiare di appartenenza.

DESCRIZIONE DEL SERVIZIO

Definizione

Il servizio prevede la preparazione esterna e la consegna di pasti al domicilio di cittadini che non sono in grado di provvedervi autonomamente e che non abbiano parenti conviventi in grado di occuparsene. In funzione dal lunedì al sabato solo a pranzo.

A chi si rivolge

Soggetti tra 18 e 64 anni con disabilità e oltre 65 anni parzialmente o totalmente non autosufficienti residenti

Referenti

Assistente Sociale referente per area di intervento
Collaboratrice socio-amministrativa

ACCEDERE AL SERVIZIO

Come

Su appuntamento tramite lo Sportello d'Accesso oppure tramite l'Assistente Sociale dopo il colloquio di Segretariato Sociale. E' prevista sempre una visita domiciliare presso il richiedente.

Dove

Servizi sociali - Municipio - Piano terra
Via Vittorio Emanuele II, 4 - Codogno
Tel. 0377/314230
assistenza.sociale@comune.codogno.lo.it

Quando

Dal lunedì al venerdì alla mattina dalle 09:15 alle 12:15
Il giovedì anche il pomeriggio dalle 14:00 alle 16:00

Moduli da compilare

"Richiesta di pasti", sul sito o presso sportelli URP e Servizi Sociali del Comune di Codogno.

Documentazione richiesta

Dichiarazione ISEE.

Costo a carico del cittadino

È prevista una compartecipazione al costo del servizio

DESCRIZIONE DEL SERVIZIO

| | |
|-------------------------|--|
| Definizione | Il servizio di Telesoccorso è un servizio di assistenza telefonica a distanza, diurna e notturna, con possibilità di pronto intervento. |
| A chi si rivolge | Soggetti tra 18 e 64 anni con disabilità e oltre 65 anni parzialmente o totalmente non autosufficienti residenti. |
| Referenti | Responsabile Servizio Integrazione Sociale Assistente Sociale referente per area di intervento Collaboratrice socio-amministrativa |

ACCEDERE AL SERVIZIO

| | |
|-------------------------------------|--|
| Come | Su appuntamento tramite lo Sportello d'Accesso oppure tramite l'Assistente Sociale dopo il colloquio di Segretariato Sociale. E' prevista sempre una visita domiciliare presso il richiedente. |
| Dove | Servizi sociali - Municipio - Piano terra Via Vittorio Emanuele II, 4 - Codogno Tel. 0377/314230 assistenza.sociale@comune.codogno.lo.it |
| Quando | Dal lunedì al venerdì alla mattina dalle 09:15 alle 12:15 Il giovedì anche il pomeriggio dalle 14:00 alle 16:00 |
| Moduli da compilare | "Richiesta di telesoccorso", sul sito o presso sportelli URP e Servizi Sociali del Comune di Codogno. |
| Documentazione richiesta | Dichiarazione ISEE. |
| Costo a carico del cittadino | È prevista una compartecipazione al costo del servizio |

DESCRIZIONE DEL SERVIZIO

Definizione

Ogni anno Regione Lombardia con apposita DGR definisce il finanziamento e i criteri di accesso al Fondo non Autosufficienza, che a loro volta vengono definiti e regolamentati da ogni Ambito.

Il Fondo, attraverso la MISURA B2, eroga

- BUONI SOCIALI PER CARE GIVER-
- BUONI SOCIALI PER ASSISTENTI FAMILIARI
- BUONI SOCIALI PER LA VITA INDIPENDENTE DI PERSONE CON DISABILITÀ
- VOUCHER DI SOCIALIZZAZIONE PER MINORI CON DISABILITÀ

L'attività è coordinata dall'Ufficio di Piano - Ambito territoriale di Lodi. (organismo tecnico per la programmazione zonale che svolge funzioni di pianificazione, di coordinamento delle fasi attuative delle politiche sociali regionali e nazionali assegnate agli Ambiti e di valutazione dei servizi/interventi socio-assistenziali in supporto e in collaborazione con le Amministrazioni locali.)

A chi si rivolge

Tutti i cittadini residenti nel Comune con le caratteristiche specifiche (di qualsiasi età beneficiarie dell'indennità di accompagnamento oppure in condizione di handicap in stato di gravità -art.3 comma 3 L.104/92)

Referenti

Assistente Sociale referente per area di intervento

ACCEDERE AL SERVIZIO

Come

Su appuntamento con l'Assistente Sociale nell'ambito di un progetto individualizzato

Dove

Servizi sociali - Municipio - Piano terra
Via Vittorio Emanuele II, 4 - Codogno
Tel. 0377/314230

assistenza.sociale@comune.codogno.lo.it

Quando

Dal lunedì al venerdì alla mattina dalle 09:15 alle 12:15
Il giovedì anche il pomeriggio dalle 14:00 alle 16:00

Moduli da compilare

Istanza specifica disponibile presso i Servizi Sociali del Comune di Codogno.

Documentazione richiesta

Dichiarazione ISEE, certificazione invalidità, eventuale contratto assistente familiare

Costo del servizio

Nessun costo a carico del cittadino

DESCRIZIONE DEL SERVIZIO

| | |
|-------------------------|---|
| Definizione | Il Servizio Trasporti è rivolto a persone disabili e anziane per l'accompagnamento alle terapie o alle visite presso strutture sanitarie e socio-sanitarie |
| A chi si rivolge | Soggetti minori con disabilità purché accompagnati, adulti disabili e anziani autosufficienti. E' a numero chiuso in base all'effettiva disponibilità del mezzo. Sono presenti requisiti d'accesso e criteri di priorità. |
| Referenti | Assistente Sociale referente per area di intervento Collaboratrice socio-amministrativa |

ACCEDERE AL SERVIZIO

| | |
|-------------------------------------|---|
| Come | Su appuntamento tramite lo Sportello d'Accesso oppure tramite l'Assistente Sociale dopo il colloquio di Segretariato Sociale. |
| Dove | Servizi sociali - Municipio - Piano terra Via Vittorio Emanuele II, 8 - Codogno Tel. 0377/314230 assistenza.sociale@comune.codogno.lo.it |
| Quando | Dal lunedì al venerdì alla mattina dalle 09:15 alle 12:15 Il giovedì anche il pomeriggio dalle 14:00 alle 16:00 |
| Moduli da compilare | "Richiesta di trasporto sociale", sul sito o presso sportelli URP e Servizi Sociali del Comune di Codogno. |
| Documentazione richiesta | Eventuale documentazione sanitaria |
| Costo a carico del cittadino | Non è prevista una compartecipazione al costo del servizio. |

DESCRIZIONE DEL SERVIZIO

Definizione

Nelle situazioni in cui difficoltà cognitive e assenza o scarsità di una rete efficace rendono difficile la gestione generale della situazione da un punto di vista organizzativo ed economico, il Servizio, a parità del parenti della persona qualora presenti e disponibili, può presentare ricorso presso il Tribunale Ordinario di Lodi per la nomina di un Amministratore di Sostegno, figura introdotta nel 2004 per affiancarsi ai già esistenti istituti del Tutore e del Curatore. ADS può essere nominato un Avvocato, tra quelli iscritti all'Albo dei disponibili, o il Sindaco. In questo caso il Servizio collabora nella gestione ordinaria e straordinaria e cura la rendicontazione annuale che deve essere presentata al Giudice Tutelare.

A chi si rivolge

Soggetti che, per effetto di una infermità o di una menomazione fisica o psichica, si trovano nell'impossibilità, anche parziale o temporanea di provvedere ai propri interessi

Referenti

Assistente Sociale referente per area di intervento
Collaboratrice socio-amministrativa

ACCEDERE AL SERVIZIO

Come

Su appuntamento tramite lo Sportello d'Accesso oppure tramite l'Assistente Sociale dopo il colloquio di Segretariato Sociale.

Dove

Servizi sociali - Municipio - Piano terra
Via Vittorio Emanuele II, 8 - Codogno
Tel. 0377/314230
assistenza.sociale@comune.codogno.lo.it

Quando

Dal lunedì al venerdì alla mattina dalle 09:15 alle 12:15

Il giovedì anche il pomeriggio dalle 14:00 alle 16:00

[Moduli da compilare](#)

Istanza presente sul sito del Tribunale Ordinario di Lodi sportelli URP e Servizi Sociali del Comune di Codogno.

Scheda 6

Servizi per le famiglie e minori



DESCRIZIONE DEL SERVIZIO

Definizione

Il Servizio Tutela Minori attua una serie di interventi mirati alla tutela del minore e/o del minore e della madre, rispetto al proprio contesto di vita familiare, anche in rapporto all'autorità giudiziaria, segnalando alla stessa ogni situazione che possa risultare pregiudizievole per i diritti e gli interessi dei minori.

A chi si rivolge

Il Servizio si attiva su richiesta dell'Autorità Giudiziaria

Referenti

Tale servizio viene erogato in partenariato con
AZIENDA SERVIZI ALLA PERSONA DEL BASSO
LODIGIANO Via Gandolfi 27/33, 26845 Codogno (LO)

ACCEDERE AL SERVIZIO

Come

È attivato direttamente in seguito al mandato dell'Autorità giudiziaria

Dove

Servizi Sociali - Municipio - Piano terra
Via Vittorio Emanuele II, 4 - Codogno
Tel. 0377/314230
assistenza.sociale@comune.codogno.lo.it

Quando

L'apertura al pubblico dal lunedì al venerdì dalle 8.30 alle 12.45 e il martedì e il giovedì dalle 14 alle 16

Moduli da compilare

Nessuna

Documentazione richiesta

Nessuna

Costo a carico del cittadino

Nessun costo a carico del cittadino

DESCRIZIONE DEL SERVIZIO

| | |
|-------------------------|---|
| Definizione | Il Servizio Penale Minorile svolge un'attività di presa in carico dei minori autori di reato denunciati a piede libero accompagnandoli in un processo di presa di coscienza con finalità educative. |
| A chi si rivolge | Il Servizio si attiva su richiesta dell'Autorità Giudiziaria |
| Referenti | Tale servizio viene erogato in partenariato con AZIENDA SERVIZI ALLA PERSONA DEL BASSO LODIGIANO Via Gandolfi 27/33, 26845 Codogno (LO) |

ACCEDERE AL SERVIZIO

| | |
|-------------------------------------|---|
| Come | È attivato direttamente in seguito al mandato dell'Autorità giudiziaria |
| Dove | Servizi Sociali - Municipio - Piano terra Via Vittorio Emanuele II, 4 - Codogno Tel. 0377/314230 assistenza.sociale@comune.codogno.lo.it |
| Quando | L'apertura al pubblico dal lunedì al venerdì dalle 8.30 alle 12.45 e il martedì e il giovedì dalle 14 alle 16 |
| Moduli da compilare | Nessuna |
| Documentazione richiesta | Nessuna |
| Costo a carico del cittadino | Nessun costo a carico del cittadino |

DESCRIZIONE DEL SERVIZIO

Definizione

Il servizio di assistenza domiciliare minori è un sostegno educativo domiciliare con la finalità di sostenere le famiglie in cui emergano problematiche legate alle genitorialità o di prevenirle.

A chi si rivolge

Soggetti minori residenti

Referenti

Assistente Sociale referente per area di intervento

ACCEDERE AL SERVIZIO

Come

L'accesso al servizio avviene previa definizione di un progetto di intervento educativo redatto dall'assistente sociale e condiviso con il minore e la sua famiglia.

Dove

Servizi sociali - Municipio - Piano terra
Via Vittorio Emanuele II, 4 - Codogno
Tel. 0377/314230
assistenza.sociale@comune.codogno.lo.it

Quando

Dal lunedì al venerdì alla mattina dalle 09:15 alle 12:15
Il giovedì anche il pomeriggio dalle 14:00 alle 16:00

Moduli da compilare

Nessuna.

Documentazione richiesta

Nessuna

Costo a carico del cittadino

Nessun costo è previsto a carico del cittadino

DESCRIZIONE DEL SERVIZIO

Definizione

Il centro estivo è un progetto educativo e ricreativo, offerto nel periodo estivo, che si pone l'obiettivo di aiutare le famiglie a conciliare i tempi di vita e di lavoro durante la chiusura delle scuole. Consente inoltre di far trascorrere ai bambini il periodo estivo in compagnia e spensieratezza, pur mantenendo una valenza educativa. Durante la giornata sono infatti organizzate una serie di attività ludico-ricreative, sportive, pedagogiche e di animazione, differenziate per fasce d'età. In questo modo si facilita l'incontro e la socializzazione tra i bambini proseguendo l'azione educativa della scuola. L'Amministrazione, ritenendo di fondamentale importanza l'attivazione e la diffusione sul territorio comunale dei centri estivi, ricreativi o campus quale valido supporto per le famiglie residenti nonché per i bimbi ed i ragazzi durante il periodo di chiusura delle scuole, collabora con Enti, Associazioni, Cooperative e Parrocchie

A chi si rivolge

minori residenti

Referenti

Ufficio Infanzia e Famiglia

ACCEDERE AL SERVIZIO

Come

Tutte le informazioni sono a disposizione sul sito internet del Comune

DESCRIZIONE DEL SERVIZIO

Definizione

Il nido d'infanzia Mondobambino Rossana Vanelli è un servizio educativo il cui fulcro è il ben-essere dei bimbi e l'attenzione verso le famiglie in un'ottica di collaborazione e condivisione di scelte educative finalizzate alla crescita globale ed armonica del bambino, in un ambiente "pensato".

E' aperto dalle ore 7,30 alle ore 16,30 con possibilità di fruizione part time sino alle 12,30 e possibilità di prolungamento orario fino alle 18, con un minimo di 3 richieste.

Nido d'infanzia Mondobambino Rossana Vanelli è servizio accreditato e certificato al Sistema qualità ISO9001:2015; la capacità ricettiva è determinata ogni anno educativo secondo gli standard vigenti. Il rapporto numerico pertanto educatore/bambino è 1:5/7 in base alla fascia di età.

Gli ambienti sono divisi in spazi adeguati, confortevoli, sicuri ed attrezzati per centri di interesse.

La giornata educativa caratterizzata da tempi e ritmi cadenzati, costituisce un "contenitore" di relazioni significative, momenti di cura e di gioco.

A chi si rivolge

Accoglie bimbi da tre mesi a tre anni con priorità ai residenti in Codogno

ACCEDERE AL SERVIZIO

Come

Le famiglie residenti interessate all'ammissione, possono presentare domanda di iscrizione dal momento

della nascita del proprio figlio/a ed eventuali variazioni intercorse.

Al termine di ogni periodo d'iscrizione vengono elaborate, aggiornate ed approvate le graduatorie in base a criteri definiti nel regolamento del nido d'infanzia.

Tali graduatorie determinano l'ammissione dei bambini sino ad esaurimento dei posti; chi non avrà ottenuto il posto, resterà in lista di attesa e sarà contattato in caso di nuove disponibilità.

E' possibile presentare richiesta di ammissione anche da parte di famiglie non residenti, con le modalità previste dal regolamento, anche se l'accesso prioritario è costituito dai bimbi residenti.

Per ulteriori e più approfondite informazioni, si rimanda alla consultazione della carta dei servizi specifica disponibile sul sito del Comune di Codogno all'interno della pagina web dedicata.

Costo a carico del cittadino

La presentazione della pratica non prevede alcun pagamento

DESCRIZIONE DEL SERVIZIO

Definizione

è un sostegno economico per le madri italiane, comunitarie ed extracomunitarie che:

- non beneficiano di alcun trattamento economico per la maternità: indennità o altri trattamenti economici a carico dei datori di lavoro privati o pubblici
- beneficiano di un trattamento economico di importo inferiore rispetto a quello dell'assegno di maternità. In questo caso alla madre spetta solo la quota differenziale.

A chi si rivolge

Il servizio è rivolto a tutti i soggetti interessati in possesso dei requisiti previsti.

ACCEDERE AL SERVIZIO

Come

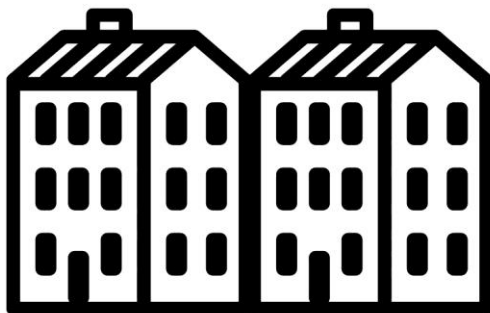
Il Comune ha affidato il servizio per l'istruttoria e l'invio telematico delle pratiche relative agli assegni di maternità e assegno nucleo familiare a carico dell'INPS al CAF CISL.

[Moduli da compilare](#)

[Documentazione richiesta](#)

Scheda 7

Servizio Abitativo Pubblico (SAP)



DESCRIZIONE DEL SERVIZIO

Definizione

Gli alloggi destinati a servizio abitativo pubblico SAP, un tempo chiamati *alloggi di edilizia residenziale pubblica (ERP)* o *case popolari*, sono abitazioni di proprietà pubblica concesse in affitto, a un canone ridotto rispetto a quello di mercato, a cittadini che si trovano in una situazione di disagio economico.

La larga maggioranza degli adempimenti del Servizio SAP del Comune di Codogno, come l'assegnazione, la gestione e la determinazione del canone di locazione degli alloggi sono regolati da norme di legge nazionali e regionali sia per i contenuti, che nella realizzazione delle varie attività.

L'avviso pubblico per l'assegnazione delle unità abitative disponibili nell'ambito del territorio di Lodi vengono attivate a livello sopra comunale dall'Ufficio di Piano – ambito di Lodi, sulla piattaforma informatica Regionale.

A chi si rivolge

I cittadini residenti e chi presta attività lavorativa nel Comune di Codogno.

Cittadini residenti in altri comuni dell'Ambito di Lodi, nel caso in cui nel comune di residenza o dove svolgono attività lavorativa non vi siano unità abitative adeguate messe a Bando.

ACCEDERE AL SERVIZIO

Come

La domanda può essere presentata esclusivamente in modalità digitale utilizzando la piattaforma informatica regionale raggiungibile al link di seguito indicato: www.serviziabitativi.servizirl.it

Per accedere al modulo di presentazione della domanda, predisposto ed informatizzato nella piattaforma informatica regionale, è necessario che il richiedente abbia provveduto alla registrazione, nella predetta piattaforma informatica regionale, secondo le modalità ivi previste.

Attraverso la piattaforma informatica regionale, il richiedente prende visione delle unità abitative disponibili adeguate alle caratteristiche del proprio nucleo familiare e compila la domanda.

A conclusione dell'inserimento della domanda, la piattaforma informatica regionale attribuisce un protocollo elettronico e rilascia al richiedente copia della domanda, con l'indicazione del punteggio conseguito (ISBAR Indicatore della situazione di bisogno abitativo regionale) e il codice Identificativo con il quale potrà verificare la posizione in graduatoria.

Quando

Le date in cui è possibile presentare la domanda di alloggi SAP sono stabilite nel Bando.

Referenti

Unità Operativa SAP

Dove

Servizi sociali /SAP - Municipio - Piano terra
Via Vittorio Emanuele II, 8 - Codogno
Tel. 0377/314260

Moduli da compilare

La domanda può essere presentata esclusivamente in modalità digitale utilizzando la piattaforma informatica regionale raggiungibile al link di seguito indicato: www.serviziabitativi.servizirl.it in autonomia o affidandosi ai CAFF indicati in fase di attivazione bando

Documentazione richiesta

Determinata dal bando

Costo del servizio

Determinato in sede di bando

DESCRIZIONE DEL SERVIZIO

Definizione

L'anagrafe dell'utenza è la raccolta dei dati sulla composizione familiare e sulla situazione economica e patrimoniale delle famiglie che occupano un alloggio destinato a servizio abitativo pubblico. Per garantire l'aggiornamento dell'anagrafe dell'utenza gli assegnatari di alloggi devono comunicare periodicamente la situazione del proprio nucleo familiare. Per il conseguente aggiornamento del canone di locazione.

I criteri per la determinazione dei canoni di locazione del patrimonio di edilizia residenziale pubblica sono fissati dalla Regione Lombardia, è commisurato alle caratteristiche dell'abitazione e alla condizione economica del nucleo familiare, nel rispetto del principio di sopportabilità per l'inquilino e di sostenibilità economica del sistema di edilizia residenziale pubblica.

A chi si rivolge

Agli inquilini degli alloggi SAP del Comune di Codogno.

ACCEDERE AL SERVIZIO

Come

L'inquilino, a seguito di richiesta dell'servizio SAP, consegna i dati sulla composizione familiare e sulla situazione economica e patrimoniale di tutti i componenti del nucleo familiare che occupano l'alloggio comunale.

Quando

Le date di consegna della documentazione sono indicate sulla lettera che ogni inquilino riceve

| | |
|---------------------------------|--|
| Referenti | dall'ufficio SAP. |
| Dove | Unità Operativa SAP Servizi sociali /SAP - Municipio - Piano terra Via Vittorio Emanuele II, 8 - Codogno Tel. 0377/314260 |
| Moduli da compilare | nessuno |
| Documentazione richiesta | Per stabilire il canone d'affitto è necessario determinare l'ISEE_ERP, su format della Regione Lombardia pertanto i documenti necessari vengono richiesti con nota scritta all'inquilino dall'ufficio SAP nella fase di aggiornamento anagrafe dell'utenza. |
| Costo del servizio | Nessun costo |

DESCRIZIONE DEL SERVIZIO

Definizione

Gli assegnatari di alloggi destinati a servizio abitativo pubblico che si trovano in difficoltà a pagare il canone arretrato o le spese in un'unica soluzione possono chiedere la rateizzazione del canone di affitto e delle spese di locazione. La rateizzazione comporta l'obbligo di pagare le rate arretrate di affitto e le spese correnti e future a pena di decadenza della rateazione.

A chi si rivolge

Agli inquilini degli alloggi SAP del Comune di Codogno.

ACCEDERE AL SERVIZIO

Come

L'inquilino, deve presentare richiesta compilando il rispettivo modulo.

**Quando
Referenti
Dove**

Alla necessità
Unità Operativa SAP
Servizi sociali /SAP - Municipio - Piano terra
Via Vittorio Emanuele II, 8 - Codogno
Tel. 0377/314260

**Moduli da compilare
Documentazione richiesta**

Modulo di richiesta rateizzazione canone
Copia del documento di identità

Costo del servizio

Nessun costo

DESCRIZIONE DEL SERVIZIO

Definizione

Gli assegnatari di alloggi destinati a servizio abitativo pubblico devono comunicare la coabitazione nell'alloggio di persone per necessità di assistenza all'assegnatario o a componenti del nucleo familiare.

La coabitazione non comporta inserimento ad alcun titolo nel nucleo familiare assegnatario e, pertanto, non produce effetti ai fini del subentro o del cambio dell'alloggio.

La coabitazione nell'alloggio deve essere comunicata entro 30 giorni.

Se è accertata la violazione delle disposizioni sulla coabitazione, l'ente proprietario diffida l'assegnatario a ripristinare la situazione regolare entro 30 giorni dalla notifica della diffida. In caso di inottemperanza della diffida, dichiara la decadenza dell'assegnazione adottando gli adempimenti di competenza.

A chi si rivolge

Agli inquilini degli alloggi SAP del Comune di Codogno.

ACCEDERE AL SERVIZIO

Come

L'inquilino, deve presentare richiesta compilando il rispettivo modulo.

Quando

Alla necessità

Referenti

Unità Operativa SAP

Dove

Servizi sociali /SAP - Municipio - Piano terra
Via Vittorio Emanuele II, 8 - Codogno
Tel. 0377/314260

**Moduli da compilare
Documentazione**

Comunicazione di coabitazione per assistenza
Copia del documento di identità

richiesta

**Copia del permesso di soggiorno
Copia della certificazione attestante la
percentuale di invalidità
Copia del documento d'identità del soggetto
ospitato o coabitante**

Costo del servizio

Nessun costo

DESCRIZIONE DEL SERVIZIO**Definizione**

Gli assegnatari di alloggi destinati a servizio abitativo pubblico possono, solo dopo avere ottenuto l'autorizzazione dall'Ente proprietario o dall'Ente gestore, ospitare temporaneamente, ai sensi del Regolamento regionale 04/08/2017, n. 4 art. 17 s.m.i.

L'ospite non deve trasformare l'alloggio SAP nel proprio domicilio.

Se è accertata la violazione delle disposizioni sulla coabitazione, l'ente proprietario diffida l'assegnatario a ripristinare la situazione regolare entro 30 giorni dalla notifica della diffida. In caso di inottemperanza della diffida, dichiara la decadenza dell'assegnazione adottando gli adempimenti di competenza.

A chi si rivolge

Agli inquilini degli alloggi SAP del Comune di Codogno.

ACCEDERE AL SERVIZIO**Come**

L'inquilino, deve presentare richiesta compilando il rispettivo modulo.

Quando

Alla necessità

Referenti

Unità Operativa SAP

Dove

Servizi sociali /SAP - Municipio - Piano terra

Via Vittorio Emanuele II, 8 - Codogno

Tel. 0377/314260

Moduli da compilare

Richiesta di Ospitalità temporanea

Documentazione richiesta

Copia del documento di identità

Copia del documento d'identità del soggetto ospitato o coabitante

Copia del permesso di soggiorno

Copia del permesso di soggiorno del soggetto ospitato o coabitante

Costo del servizio

Nessun costo